

MAHLE

Driven by performance

BALANÇO SOCIAL

GRUPO MAHLE BRASIL

EXERCÍCIO DE 2006





ÍNDICE

Introdução	4
Educação.....	6
Comunicação.....	8
Sistema de Gestão Ambiental.....	9
Qualidade e Tecnologia.....	13
Qualidade de Vida	14
Responsabilidade Social.....	16
Perfil dos Colaboradores	22
Endereços.....	25
Unidades	26



INTRODUÇÃO

Há tempos a sociedade vem apresentando necessidades em diversas áreas e tem cobrado maior responsabilidade social das empresas.

Essas necessidades vêm sendo atendidas de forma crescente pela iniciativa privada no Brasil. As empresas, de forma geral, estão encarando de maneira ética, responsável e cada vez mais profissionalmente as questões sociais.

Neste balanço, editado anualmente, procuramos divulgar, de forma sucinta, nossas ações realizadas em relação à comunidade, ao meio ambiente e ao nosso quadro de colaboradores.

Nos últimos anos, essas ações têm ido além da filantropia, pois passam antes por questões como dignidade e cidadania, direito de todos, e acabaram por se transformar em item obrigatório na estratégia mercadológica, financeira e de sobrevivência empresarial. Isso sem mencionar o lado ético e humano que a responsabilidade social envolve e, por sua vez, pode desenvolver.

Nas próximas páginas, apresentamos nossas iniciativas de 2006, os novos projetos implantados e os que continuaram a ser apoiados pela empresa no período. Merecem destaque os programas de qualidade, a área de educação

e capacitação, com treinamentos internos e externos, homenagens, recreações para filhos de colaboradores, os avanços no sistema de gestão ambiental e as ações voltadas à responsabilidade social propriamente dita.

Agradecemos mais uma vez a participação, tanto individualmente como em equipes, de nossos colaboradores, nesse grande esforço de divulgar a importância do trabalho voluntário em suas comunidades. Cabe a eles o mérito de colocarem em prática ações que fortalecem o Programa MAHLE de Responsabilidade Social.

Esperamos colaborar com a diminuição das injustiças sociais no país, por meio da construção da cidadania e na busca por um maior e mais justo desenvolvimento humano, social e ambiental. Obrigado.



Claus Hoppen
Diretor Presidente da MAHLE Metal Leve S.A.

A photograph of two men in a workshop. The man on the left, wearing a white shirt and glasses, is smiling and looking at a small, light-brown shoe mold. The man on the right, wearing a blue shirt and safety glasses, is looking down at the mold. They are both holding technical drawings of a shoe. In the foreground, there is a large, complex metal mold with many small, cylindrical components. The background shows a workshop with various tools and equipment.

EDUCAÇÃO

Investir no desenvolvimento de seus colaboradores é uma prática constante da MAHLE, pois incentivar o contínuo crescimento pessoal e profissional de toda a sua equipe faz parte de sua política de Recursos Humanos.

Com essa prioridade, o RH promove diversas iniciativas para o treinamento e o aprimoramento em todos os níveis da empresa.

Programas de Desenvolvimento

Em 2006, a empresa realizou 741.233 horas de treinamento em todas as unidades, com investimento total de R\$ 3.325.360.

A área de RH promoveu ações direcionadas a todos os setores da empresa. O foco foi o Programa de Gestão por Competências, com abordagem comportamental e técnica. Além disso, pela necessidade de integração cultural, a MAHLE incentivou, por meio de subsídio, o desenvolvimento do idioma inglês.

O Programa de Desenvolvimento de Lideranças, destinado a 516 participantes, envolvendo chefes, supervisores e mestres, teve continuidade na preparação das lideranças e grande ênfase em Gestão de Pessoas. O Programa de Desenvolvimento Gerencial proporcionou a oportunidade de identificar as principais necessidades de crescimento dos gestores, alinhadas aos negócios MAHLE.

Além dos programas de desenvolvimento formais, a MAHLE ainda incentiva os treinamentos “on the job”, no local de trabalho, alinhados com as competências dos cargos, com o objetivo de atingir rápida adaptação nas atividades, uniformização do conhecimento e aplicação do conceito “coaching” (técnico) e maior produtividade e qualidade.

Formação

A capacitação dos colaboradores ainda ocorreu por meio de cursos de ensino fundamental e médio e bolsas destinadas à formação superior e cursos de pós-graduação.

Canal do Conhecimento

O aprendizado contínuo dos colaboradores é também realizado por meio de aplicativo disponível na intranet, composto por: lições aprendidas, ambiente técnico, biblioteca, pessoas, comunidades de prática e notícias diárias. Essa ferramenta de Gestão do Conhecimento foi criada para motivar os profissionais a compartilhar conhecimentos e acelerar o processo de inovação da MAHLE para o desenvolvimento de novos produtos.

Recrutamento interno

Em 2006, o RH reformulou a política de Recrutamento Interno, com o objetivo de incentivar novas oportunidades de crescimento profissional aos seus colaboradores. Foram abertas 64 vagas e 53 foram preenchidas.

Escola Técnica e Profissional MAHLE

A escola, presente nas unidades de Mogi Guaçu e São Bernardo do Campo e exclusiva para colaboradores da MAHLE, proporciona desenvolvimento pessoal e qualificação técnico-profissional. Em parceria com o SENAI, a MAHLE propiciou treinamento a 778 colaboradores.


Programa de Estágio

Em 2006, 300 estagiários integraram as atividades da MAHLE. Além de complementar as atividades acadêmicas, eles tiveram a oportunidade de vivenciar atividades práticas.

Kit Escolar

Como parte de sua política de apoio e incentivo à educação, o Grupo MAHLE distribuiu 6.793 kits escolares para filhos de colaboradores, diferenciados para alunos das 1ª a 4ª séries e 5ª a 8ª séries.





COMUNICAÇÃO

Hoje, diante das exigências no mundo globalizado e interligado pela tecnologia, uma comunicação eficaz é essencial para qualquer empresa interessada no sucesso das relações pessoais, sociais e profissionais. Para que a comunicação ocorra de forma adequada, utilizamos várias ferramentas para integrar os colaboradores e mantê-los informados sobre as diversas atividades realizadas na empresa.

Jornal Interno MAHLE Global

Editamos o jornal interno MAHLE Global, com o objetivo de informar os profissionais sobre os fatos mais relevantes ocorridos nas unidades da MAHLE no Brasil e no exterior. Com o mesmo projeto gráfico e editorial, padronizado em todas as unidades do Grupo no mundo, essa publicação também visa primordialmente integrar empresa, colaboradores e seus familiares.

Quadros de Comunicação

Esses quadros são mais um instrumento disponibilizado internamente para auxiliar a comunicação interna entre os colaboradores. Também padronizados com visual similar e editorias específicas, são afixados em todas as unidades, sempre em locais de fácil acesso, trazendo, entre outros assuntos, notícias sobre RH, meio ambiente e qualidade.

Pesquisa de Clima

Essa pesquisa, realizada internamente, é aplicada periodicamente em todas as plantas, para confirmar a opinião dos profissionais sobre a empresa. Os resultados obtidos são analisados e discutidos em encontros gerenciais; posteriormente é elaborado um plano de ação para a melhoria dos itens citados no estudo.

Prêmios

O empenho e seriedade do Grupo MAHLE Brasil também renderam à empresa o recebimento de significativos prêmios.

Podemos destacar: Top Gestão de Pessoas, concedido pela AAPSA (Associação Paulista de Gestores de Pessoas); diploma em reconhecimento pelos serviços prestados em prol da comunidade, concedido à unidade Limeira pela ACIL (Associação Comercial e Industrial de Limeira); e "Best Practice of the Year 2006" - DEASA para o programa Escola MAHLE Formare, além de premiações da Fiat, Ford, Honda, John Deere, Renault, Toyota e Tritec Motors.

A política de Meio Ambiente da MAHLE constitui um dos pilares do compromisso do Grupo com a Responsabilidade Social. Conheça os princípios que orientam o Sistema de Gestão Ambiental do Grupo MAHLE Brasil e algumas das ações realizadas no ano passado.

Sistema de Gestão Ambiental Integrado

Manter o interesse dos colaboradores para a realização de um trabalho responsável e comprometido com as prioridades ambientais é um desafio que prezamos na implementação da política ambiental da empresa.

Ações e esforços alinhados aos valores sociais são sugeridos com frequência em programas ambientais, posteriormente avaliados e implementados com resultados significativos para o desenvolvimento sustentável das nossas atividades.

Os principais objetivos do Sistema de Gestão Ambiental apóiam-se na Política de Meio Ambiente Mundial do Grupo MAHLE, com princípios e intenções que alcançam o consumo

racional de recursos naturais, a classificação dos aspectos ambientais, desde o desenvolvimento dos produtos, processos e serviços, além das necessidades de planos de emergência e destaque ao importante atendimento às legislações aplicáveis.

Há ainda uma atenção ao processo de informação e extensão das diretrizes ambientais da empresa aos fornecedores e àqueles que atuam em nosso nome.

Os programas permanentes de treinamentos internos e eventos ambientais educativos que envolvem os filhos de colaboradores são também requisitos do Sistema de Gestão Ambiental Integrado, além da comunicação regular sobre as melhorias e investimentos que fazemos em equipamentos, processos, produtos e serviços.

Outros aspectos e cuidados importantes que procuramos manter em nossas operações são a racionalização da geração de resíduos e o uso seguro de produtos químicos. Nesse sentido, é dada particular atenção aos requisitos ambien-

SISTEMA DE

GESTÃO AMBIENTAL

tais exigidos por nossos clientes, no Brasil e no exterior. Dessa forma, debatemos e aprofundamos continuamente vários procedimentos, bem como auditamos periodicamente os requisitos legais e normativos associados às nossas atividades.

Estande ambiental

No ano passado, um “showroom” itinerante percorreu as unidades da MAHLE no Brasil, mostrando várias melhorias implementadas pelos nossos colaboradores em todas as plantas.

Com suporte do Programa de Melhoria Contínua vigente em cada unidade, os colaboradores foram estimulados a analisar, dentro de suas atividades, a questão ambiental e a Política de Meio Ambiente da MAHLE e a propor idéias para o fortalecimento do Sistema de Gestão Ambiental.

O resultado foi excelente, com destaque para mais de 500 sugestões recebidas, visando à prevenção da poluição, uso racional dos recursos naturais, coleta seletiva de resíduos, reúso de água, substituição de insumos por produtos ambientalmente mais corretos e reciclagem, entre outros exemplos de responsabilidade socioambiental.

Controle das emissões atmosféricas e da qualidade do ar

Consciente de seu papel em relação ao meio

ambiente, a MAHLE controla, em todas as suas plantas, as emissões atmosféricas por meio de equipamentos para a prevenção da poluição.

O mais recente sistema de exaustão de particulados, instalado na Unidade Sistemas de Trem de Válvulas (PL2/3), representa mais um importante avanço tecnológico.

Parte do sistema foi importado da Alemanha e seu diferencial é uma tecnologia de ponta que permite que os gases e partículas metálicas que saturam o ar e aumentam a temperatura ambiente dos processos de fundição sejam capturados por possantes “aspiradores de pó”, impulsionados por motores de 300kW e de 80kW para que os gases sejam recolhidos na boca dos fornos.

Assim, 100% dos particulados metálicos gerados são retidos e, posteriormente, destinados ambientalmente de forma mais correta, superando as determinações da legislação ambiental brasileira.

Esse trabalho permite que o ar seja devolvido limpo à atmosfera, o que contribui consideravelmente para a sua qualidade e melhora das condições na empresa.

Redução de emissão de carbono na atmosfera

Mais um importante exemplo de comprometimento da MAHLE com o Desenvolvimento Sustentável é a preservação de suas áreas de vegetação, entre elas, a de eucalipto, em Mogi Guaçu (SP). Nesse espaço, durante as fases de renovação, são mantidas as rebrotas, o que contribui para o maior volume de captura de gás carbônico, causador do efeito estufa na atmosfera.

Nova estação faz quebra química de óleo solúvel

Na unidade de São Bernardo do Campo (SP), a quebra química da emulsão oleosa possibilitou minimizar a geração de mais um aspecto ambiental significativo, além de ter proporcionado uma relevante redução nos custos de tratamento e disposição dos resíduos industriais da planta.



O processo de quebra química do óleo consiste na separação entre água (96%) e óleo (4%). A água é enviada para posterior tratamento na Estação de Tratamento de Efluentes (ETE) e descartada conforme exigências da legislação ambiental. O óleo recebe outras destinações finais específicas, autorizadas pela CETESB (Companhia de Tecnologia de Saneamento Ambiental).

Sistema de Gestão Ambiental simula acidente rodoviário

O treinamento foi organizado pelo SGA (Sistema de Gestão Ambiental) da MAHLE, com apoio da Polícia Rodoviária, Renovias, Corpo de Bombeiros, CETESB (Companhia de Tecnologia de Saneamento Ambiental) e Hospital São Francisco.

No exercício, realizado em Mogi Guaçu, a simulação de um acidente envolveu um caminhão transportando ácido clorídrico e soda cáustica, um carro de passeio e um ciclista.

A realização desse importante trabalho teve o objetivo principal de treinar toda a equipe para o atendimento de uma eventual emergência e garantir melhor desempenho de toda a brigada.

Reúso de óleo em Mogi Guaçu

A reutilização de óleo integral de corte nas operações de usinagem de pistões com porta anel proporcionou uma importante redução na geração de resíduos, além da diminuição de 32% no consumo de óleo.

Também foi construída uma nova plataforma para escoamento e reaproveitamento desse óleo na caçamba de cavaco e a racionalização

deverá chegar a 35%, ou, aproximadamente, 24.000 litros de óleo recuperados por ano, contribuindo ainda mais para a produtividade e o meio ambiente.

Mandriladoras a seco em operação em SBC

Desde 2003, quando foi projetada e fabricada a primeira mandriladora a seco para a produção de buchas, a unidade de SBC vem trabalhando para o aperfeiçoamento da operação, dessa vez para bronzinas.

Atualmente, são 40 máquinas usinando a seco na planta, o que representa 80% do total.

Foram montados direcionadores de cavacos e um sistema aspirador, instalado junto à mandriladora, que filtra o ar e remove o cavaco gerado.

O projeto possibilitou que os cavacos gerados no mandrilamento fossem refundidos ao invés de serem vendidos como sucata úmida.

Esse novo processo reduziu despesas com tratamento e destinação de resíduos, além de importante contribuição ambiental no controle das emissões atmosféricas.

MAHLE constrói nova planta ecologicamente correta

O novo Centro Tecnológico (CT) da MAHLE, cujo início de funcionamento está previsto para o primeiro trimestre de 2008, localiza-se no Sítio do Tijuco Preto, na Serra do Japi, em Jundiá (SP).

Essa importante área de proteção ambiental foi considerada pela Unesco Reserva da Biosfera, é



remanescente de Mata Atlântica e abriga fauna diversificada, portanto, importante reserva de biodiversidade. O CT tem papel importante na organização: é a base de todas as inovações e está intimamente relacionado com a habilidade de entendimento e interpretação da dinâmica do mercado. Faz parte dos sete Centros de Pesquisa e Desenvolvimento do Grupo MAHLE no mundo – o maior deles em Stuttgart, Alemanha.

No Brasil, o CT tem um longo histórico de proatividade em ações ambientais e está preparado para direcionar seus trabalhos às necessidades imediatas e futuras do mercado, em consonância com as responsabilidades sociais envolvidas, como ar limpo, redução de emissões, conservação de energia, economia de combustível e controle de ruídos, entre outras.

A construção assegura o cumprimento das funções principais de conservação ambiental e garante o “módulo de utilização sustentável”, previsto na Lei Municipal nº 41/2004. A área de construção está fora da reserva biológica da Serra do Japi, de modo a não causar quaisquer danos a essa importante área de proteção.

Contudo, a MAHLE, ciente de seu papel em relação à natureza, contribui para a reconstituição das áreas nativas degradadas, utilizando-se do plantio de espécies originárias.

Além disso, como doou recentemente ao município uma área de proteção ambiental equivalente a 200% da área construída, colabora com a sociedade, preservando o meio ambiente.

MAHLE adota filhote de jaguatirica

Em parceria com a Associação Mata Ciliar, da Serra do Japi, voltada à preservação da vida silvestre, a MAHLE adotou um recinto onde vive hoje a jaguatirica Ilha e seu filhote, nascido no próprio Centro Brasileiro para Conservação dos Felinos Neotropicais de Jundiaí, projeto da associação que cuida de pesquisas e conservação dos felinos.

O filhote macho recebeu o nome “Mahleado”, idéia de colaboradores da MAHLE.

Fazemos um meio ambiente melhor

Criar soluções, desenvolver tecnologia limpa, realizar ações com a comunidade, monitorar seus próprios processos e os trabalhos dos seus parceiros. É dessa forma que a MAHLE e sua política de meio ambiente se fortalecem, com respeito e ética ao utilizar os recursos naturais, e em busca de resultados concretos e significativos para o meio ambiente, a empresa e seus colaboradores.

Nossos investimentos em meio ambiente e no desenvolvimento sustentável da organização contribuem também para a crescente competitividade dos produtos MAHLE, quando procuramos atender hoje as expectativas futuras de clientes e da sociedade. É assim que nos desenvolvemos, sempre em busca de um desempenho melhor.





QUALIDADE E TECNOLOGIA

A pesquisa e o desenvolvimento tecnológico em suas principais áreas de competência fazem parte da história da MAHLE desde o início de suas atividades. Assim como o foco em qualidade, fator primordial para a continuidade de sua trajetória de inovação e sucesso.

O Centro de Tecnologia (CT) do Grupo MAHLE Brasil está localizado em São Paulo (SP) e é o responsável mundial pela pesquisa e desenvolvimento de anéis e bronzinas. Em seus laboratórios, são realizados, entre outras atividades, testes de bancada e de motor, simulações numéricas de desempenho e resistência estrutural e análises químicas e metalográficas.

Entre outras iniciativas do setor, os seus profissionais participam do projeto Valores para Excelência, criado para aprimorar, entre outros pontos, estratégia, comunicação, negociação, papel de liderança, gerenciamento do tempo e relacionamento interpessoal. O CT ainda está empenhado em conquistar a certificação ISO/IEC 17025.

No primeiro trimestre de 2008, está prevista a sua mudança para uma nova sede, ecologicamente correta, em Jundiá, no Estado de São Paulo.

Qualidade

Na área de Qualidade, os colaboradores participam de diversos programas, como 5S, ALO, Simplifique, Kaizen e Zap, que tiveram continuidade em 2006. Workshops e palestras sobre o assunto também foram realizados.

O Seis Sigma, outra iniciativa voltada para a melhora do desempenho de projetos e processos, foi implantado nas unidades de Indaiatuba e Sistemas de Trem de Válvulas Mogi Guaçu (PL 2/3) no ano passado.

Além disso, um importante indicador é a ISO/TS 16949, certificação mundial de qualidade que todas as unidades do Grupo no Brasil possuem.



QUALIDADE DE VIDA

A qualidade de vida dos colaboradores é assunto prioritário para a MAHLE. A expansão da idéia de benefícios para um conceito mais amplo, de qualidade de vida, tem como base a consciência do limite tênue entre os aspectos profissionais e pessoais do colaborador. Assim, a empresa investe no bem-estar do profissional por meio de um programa completo de benefícios e ações dentro e fora do trabalho, envolvendo o colaborador e, sempre que possível, sua família.

Segurança e saúde ocupacional, plano de saúde, alimentação, transporte, seguro de vida, homenagens, comemorações e atividades de recreação estão entre os benefícios e programas oferecidos.

Comemorações

Por meio de eventos sociais, gastronômicos e culturais, o Grupo MAHLE celebra com seus colaboradores datas especiais como Dia das Mães, Dia dos Pais, Dia da Mulher, Dia das Crianças, Natal e Páscoa. O grupo também

reúne e integra os colaboradores de suas unidades e seus familiares nas confraternizações de fim-de-ano. Parte desses eventos e comemorações está associada a atividades de responsabilidade social, como as campanhas de Páscoa e Natal, com as quais são arrecadados alimentos, roupas, brinquedos ou recursos financeiros para instituições assistenciais. No ano passado, participaram dos eventos 34.696 pessoas.

Homenagem por tempo de serviço

Anualmente, a MAHLE homenageia seus profissionais pelo tempo dedicado à empresa. Trata-se de uma manifestação de reconhecimento e agradecimento pela dedicação e envolvimento daqueles que completaram vários jubileus como colaboradores da MAHLE. No ano passado, 869 colaboradores foram homenageados com almoços especiais e presentes.

Recreação de férias

Exemplo da importância da família do colaborador para o Grupo MAHLE, a recreação de

férias é uma iniciativa voltada ao enriquecimento do período das férias escolares dos filhos de nossos profissionais. Em 2006, 2.410 crianças, acompanhadas por monitores especializados, estiveram presentes nos eventos, que incluem distribuição de lanches e, entre outras atrações, gincanas com temas educativos, oficinas de arte e brinquedos de parque de diversões.

Plano de saúde

No ano passado, o plano de saúde oferecido pela MAHLE a colaboradores e familiares atendeu a 27.055 pessoas. O serviço foi prestado por empresas qualificadas e credenciadas.

Saúde ocupacional

Todas as unidades do Grupo MAHLE Brasil possuem ambulatórios com médicos do trabalho, enfermeiros e auxiliares, a fim de garantir o atendimento médico emergencial de seus colaboradores. É onde também são realizados exames admissionais, demissionais e periódicos e consultas.

Além do atendimento emergencial, a MAHLE zela pela saúde e, conseqüentemente, pela qualidade de vida de seus colaboradores com programas de caráter preventivo.

A Semana da Alimentação, Nutrição e Qualidade de Vida e o Programa Vida Leve – voltados à alimentação saudável –, a Campanha de Vacinação, o acompanhamento da postura laboral por fisioterapeutas e a ginástica laboral foram alguns dos trabalhos realizados no ano passado.

Segurança no trabalho

Com o intuito de garantir a segurança ocupacional de seus colaboradores, a MAHLE possui

brigadas de incêndio treinadas e permanentemente atualizadas em todas as suas unidades.

Além do trabalho de renovação e aprendizado constante realizado pelas brigadas, os demais colaboradores de cada planta participam da SIPAT (Semana Interna de Prevenção de Acidentes no Trabalho), organizada anualmente em conjunto com a CIPA (Comissão Interna de Prevenção de Acidentes), e de simulados de incêndio e de emergência química realizados nas plantas.

Entre EPIs (equipamentos de proteção individual), palestras, treinamentos e simulados, foram investidos R\$ 5.986.818 em 2006.

Cesta de Natal

O Grupo MAHLE Brasil distribuiu, no ano passado, cestas de Natal a todos os seus colaboradores.

Alimentação

As unidades da MAHLE servem quatro refeições diariamente: desjejum, almoço, jantar e ceia. No ano de 2006, foram servidas 3.769.908 refeições. Além disso, parte dos restaurantes foi reformada, a fim de tornar os espaços mais agradáveis e funcionais.

Seguro de vida

A MAHLE disponibiliza seguros de vida em grupo, parcialmente subsidiados, para seus colaboradores.

Transporte

Os profissionais da MAHLE contam com ônibus fretados à sua disposição. Em 2006, 7.548 pessoas utilizaram o benefício.





RESPONSABILIDADE SOCIAL

O Grupo MAHLE tem, entre suas prioridades, o desenvolvimento contínuo de seu Programa de Responsabilidade Social, cuja base são a educação e inclusão do jovem no mercado de trabalho e a difusão do voluntariado.

I – Escola MAHLE Formare Jovem e Educação

Realizada em parceria com a Fundação lochpe, essa iniciativa visa proporcionar a participação de jovens de família de baixa renda em um programa de aprendizado profissional e social dentro da empresa. O curso é realizado nas unidades de Indaiatuba, Itajubá, Mogi Guaçu, São Paulo e SBC, com aulas ministradas por colaboradores voluntários. Desde a implantação do Formare na empresa, 414 alunos se formaram. Voltado para preparar os estudantes para o mercado de trabalho, após o término do curso, a MAHLE ainda acompanha o desenvolvimento profissional dos jovens por mais dois anos. O aluno Filipe Éder Rufino Carvalho foi o primeiro colocado no

programa Bolsa Geraldo Hess, promovido pela Fundação lochpe, e ganhou uma bolsa de estudos (graduação). Leandro Carlos Dias Chaves ficou em segundo colocado e foi contemplado com um estágio. Ambos freqüentaram a Escola Formare de Itajubá. Confira a foto dos estudantes (Filipe à esquerda e Leandro à direita) na pág. 19.

II – Difusão do Voluntariado

Desde 2001, por meio do estímulo e capacitação dos colaboradores, a MAHLE conta com a participação de aproximadamente 800 colaboradores em ações que contribuem diretamente para a disseminação do voluntariado e a ampliação do conceito de Responsabilidade Social na empresa e na comunidade.

Indaiatuba

■ Apadrinhamento de Natal (Manaem): colaboradores-padrinhos presenteiam as crianças com roupas e calçados e realizam um jantar especial.



- Campanha de arrecadação de alimentos/produtos de higiene (Manaem/Champion): alimentos e produtos de higiene arrecadados auxiliam famílias assistidas pela entidade.
- Campanha contra o desperdício: conscientizar os colaboradores sobre o desperdício de alimentos é o foco dessa iniciativa. Entidades do município recebem leite e cestas básicas comprados com o valor economizado.
- Criança Indaiatubana Feliz - Parceria FEAI-Sesi: a formação plena na comunidade, com a convivência em atividades esportivas, artísticas, lúdicas e culturais, é o objetivo desse projeto, que auxilia jovens de baixa renda.
- Doação de alimentos (Cirva): auxilia a entidade, que cuida de crianças autistas.
- Pessoas de Brilho: união dos colaboradores para a realização de diversas ações sociais, como doação de alimentos, roupas e brinquedos.
- Programa Descobrimdo Sorrisos: crianças de escolas e entidades carentes são recebidas no clube da empresa. Na ocasião, além de muitas brincadeiras, voluntários passam conceitos de cidadania.
- Programa Idade de Ouro: voluntários visitam asilos, realizando encontros com música, balões e bolos.
- Programa Inclusão Digital: colaboradores e estagiários MAHLE ministram aulas de informática gratuitas para filhos de profissionais (que possuem menor renda familiar), com idade entre 14 e 17 anos.
- Projeto Lar Infantil Primeiro Passo: voluntários contribuem para a melhora das condições de moradia das crianças do orfanato.
- Projeto Santa Casa: realização de diversos trabalhos na ala do SUS do hospital.

Itajubá

- Campanha do Limpinho: entidades são beneficiadas com os produtos de limpeza arrecadados na campanha.



- **Solidariedade ao Idoso - Casa dos Velhinhos de Pedralva:** voluntários da unidade trabalham na limpeza e reforma da entidade para a melhora da qualidade de vida dos moradores do asilo.

Limeira

- **ALLIC (Associação Limeirense de Combate ao Câncer):** voluntários prestam serviços em eventos da associação.
- **Mais Vida:** voluntários arrecadam recursos, realizam campanhas e palestras motivacionais em prol da entidade, que atende pessoas que passaram ou estão passando por dependência química (drogas ou álcool).
- **Nosso Lar:** grupo de voluntários organiza eventos para a arrecadação de recursos para a entidade, trabalha na reforma do local e realiza atividades recreativas com as crianças assistidas pela instituição.
- **IDELI (Instituto de Desenvolvimento de Limeira):** um voluntário atua como instrutor em uma escola pré-selecionada pelo IDELI.
- **Projeto Oficina de Sucesso:** voluntários ministram curso motivacional a estudantes de escolas públicas. A iniciativa os auxilia em sua formação e desenvolvimento.

Mogi Guaçu

- **Amigos da Família PSF (Programa Saúde da Família) e PACRI (Programa de Apoio à Criança):** as famílias inscritas nos programas participam de uma série de ações educativas, como cursos, palestras, caminhadas e oficinas, desenvolvidas por voluntários. Essas ações complementam as atividades que são realizadas por outros profissionais dos programas. Cerca de 300 pessoas foram auxiliadas em 2006.
- **MAHLE nas Escolas:** projeto realizado por meio de uma parceria entre a MAHLE e a Polícia Militar no Proerd (Programa de Combate às Drogas).

Voluntários apresentam palestras sobre cidadania e segurança no lar a alunos da 4ª série do ensino fundamental de escolas públicas de Mogi Guaçu. Em 2006, 1.550 crianças foram atendidas.

- **Projeto de Orientação Profissional Escola Estadual:** profissionais da MAHLE ministram palestras a alunos do 2º ano do ensino médio, abordando orientação profissional e dicas para a elaboração de currículos. Os estudantes também realizam teste vocacional.
- **Projeto Integração CAMP (Círculo de Amigos do Menino Patrulheiro):** estudantes do CAMP assistem a palestras ministradas por voluntários, com temas voltados à prevenção da marginalidade.
- **Projeto Prosguac:** crianças e adolescentes da entidade são beneficiados com cestas básicas, distribuição de material escolar, promoção de eventos em datas festivas, celebração de aniversários e implantação de aulas de informática.
- **Campanha Permanente de Doação de Radiografias:** desde 2005, foram doados 455 kg de radiografias. Os recursos arrecadados com a venda do material foram revertidos para projetos do Centro de Convivência da Terceira Idade "Joaquina Maria de Arruda".

São Bernardo do Campo

- **Impressão Social (Creche da Santa Casa de Diadema):** venda de cartuchos de tinta usados e toners vazios, cuja renda é revertida para as crianças do "Projeto Educando uma Criança para o Futuro", desenvolvido pela irmandade de Santa Casa de Misericórdia de Diadema. A venda é realizada desde 2001 para instituição certificada pela CETESB.
- **Lixo e Cidadania:** os materiais recicláveis da planta (papel e plástico) são encaminhados para o Centro de Ecologia Refazendo e Raio de Luz, com o objetivo de aumentar a renda das associações. Nos locais, também acontecem outras ações dos



voluntários da unidade. Esse programa, implantado em parceria com a Prefeitura de SBC, auxilia diretamente 75 famílias catadoras e, indiretamente, outras 300 pessoas.

- Natal no Lar Pequeno Leão: as crianças do orfanato são beneficiadas por diversas ações realizadas por voluntários, como doação de alimentos, roupas, produtos de limpeza e presentes, entre outras.

III – Lei Rouanet

A MAHLE, por meio da Lei Rouanet, investe em projetos nas seguintes áreas:

Música instrumental

- Escola de Música de Piracicaba “Maestro Ernst MAHLE”: incentivo para a formação musical de jovens, que, além de suas aulas individuais, desenvolvem o conhecimento da teoria musical, participam de corais e tocam flauta doce em orquestras.
- Associação Pró-cultura e Arte Ivoti: incentivo para a formação e aperfeiçoamento de professores de

educação musical, que ministram aulas de coral infantil, infanto-juvenil e juvenil à comunidade de Ivoti, no Estado do Rio Grande do Sul.

Humanização hospitalar

- Associação Viva e Deixe Viver: nesse projeto, que difunde o voluntariado voltado à humanização hospitalar, voluntários associados promovem o entretenimento, cultura e informação educacional, estimulando a leitura e o brincar. O objetivo é transformar a internação hospitalar em um momento mais agradável e contribuir positivamente para o bem-estar de seus familiares e equipe multidisciplinar. Em 2006, a MAHLE continuou sua parceria com a associação e 20 voluntários de Mogi Guaçu, São Paulo, SBC e Indaiatuba atuaram como contadores de história nos seguintes hospitais: Irmandade de Santa Casa de Misericórdia de Mogi Guaçu, Abrigo CAC, Abrigo Casa Alexandre Gusman, Hospital Neomater, Hospital Municipal Santo André e Hospital Augusto de Oliveira Camargo.



■ **Doutores da Alegria:** o apoio da MAHLE a essa ONG (organização não-governamental) teve continuidade em 2006. Formada por artistas, sua missão é levar alegria e carinho a crianças hospitalizadas. O Grupo Libertadores do Riso (GLR), que atua no Hospital Municipal Dr. Mário Gatti, em Campinas, mantém parceria e também continua a receber apoio dos Doutores da Alegria.

Dança

Dança e Cidadania: projeto voltado para crianças da periferia, que têm a oportunidade de participar gratuitamente de aulas de balé clássico e sapateado, de noções básicas de higiene, postura corporal, história da dança, música, cidadania e profissionalização. Além disso, os seus familiares são integrados ao projeto com aulas de corte, costura, cenografia e iluminação. A iniciativa, apoiada pela MAHLE, teve a participação de 450 jovens em 2006 em Campinas e Mogi Guaçu.

IV – Outros projetos

Projeto Valores Sem Preço

Iniciativa lançada em 2006, tem como objetivo disseminar valores humanos, como ética, perseverança e solidariedade, entre outros, por meio da divulgação de livros infanto-juvenis a grupos interessados na discussão desses temas. Foram distribuídos 50.000 exemplares à comunidade dos seguintes títulos que compõem essa coleção: “Pítica”, “Dias de Cão”, “A Bola da Vez”, “Maria Brasileira”, “O Príncipe Artilheiro e a Beldade Escondida” e “Garotas & Garotos”.

O Sol Nasceu para Todos

O objetivo desse projeto é contribuir para a formação dos jovens, proporcionando-lhes a oportunidade de participar de um evento cultural, desenvolvendo interesse pela arte por meio da história da artista Tarsila do Amaral. O projeto, que busca apresentar valores importantes, como amizade, companheirismo e respeito e, ao mesmo tempo, também fortalecer a autoestima dos adolescentes, consiste na apresentação de uma peça de teatro infanto-juvenil, que conta a trajetória da artista e foi desenvolvida especialmente para essa iniciativa.

Escola de Preparação Profissional MAHLE Comunidade

Curso profissionalizante gratuito, ministrado em Itajubá e Mogi Guaçu, tem como objetivo requalificar a mão-

de-obra da região para futura absorção pela MAHLE e outras empresas da comunidade. Em 2006, foram beneficiados 185 alunos em Itajubá e Mogi Guaçu.

Terra e Talento

A MAHLE e a Escola Caixa Escolar São Judas Tadeu, instituição estadual de Itajubá, desenvolvem um projeto voltado à educação especial. Com a participação de professores da escola, um agrônomo e voluntários da Unidade Itajubá, os alunos e a comunidade são incentivados a cuidar de jardins e hortas.

Doação de uniformes

Todos os anos, a planta de Indaiatuba doa uniformes à Escola Municipal de Ensino Fundamental Professor Wellington Lombardi Soares. Foram beneficiadas 360 crianças em 2006.

Campanha do Agasalho

Campanha realizada em todo o Grupo MAHLE, cuja arrecadação é doada a instituições assistenciais.

Projeto Meu Guri

Duas jovens da ONG Meu Guri, que atende crianças e adolescentes, são assistidas por colaboradores da Unidade São Paulo, com doação individual mensal, complementada pela empresa.

Horta comunitária

Nas plantas de Mogi Guaçu e Itajubá são mantidas hortas comunitárias, cuja produção é encaminhada a entidades assistenciais. No ano passado, as hortas renderam 6.793 kg de alimentos. Em Mogi Guaçu, o trabalho é desenvolvido em conjunto com a paróquia local.

Programa Alimente-se Bem com Qualidade e Economia

A iniciativa, da qual participam colaboradores, familiares e comunidade, visa diminuir o desperdício alimentar, com aproveitamento integral dos alimentos. Realizado com o restaurante, Serviço Social e Sesi-SBC, o projeto ainda contempla os participantes com informações sobre o planejamento de compras.

Abrinq

O trabalho social do Grupo MAHLE rendeu à empresa a manutenção do selo Empresa Amiga da Criança – Abrinq.

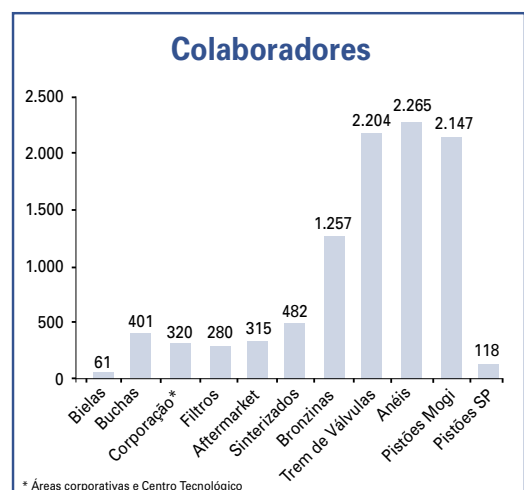


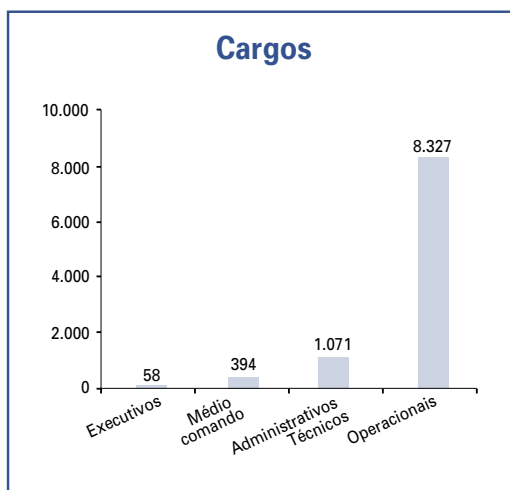
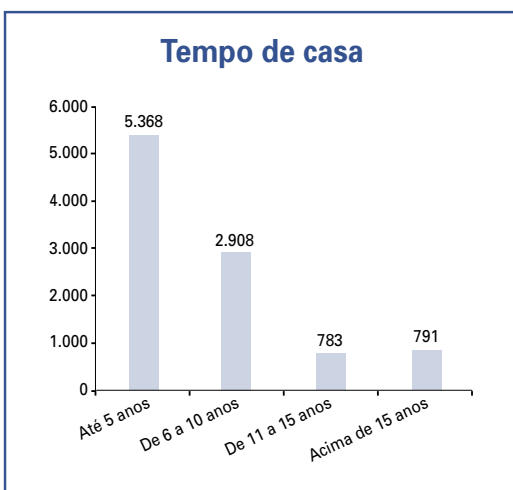
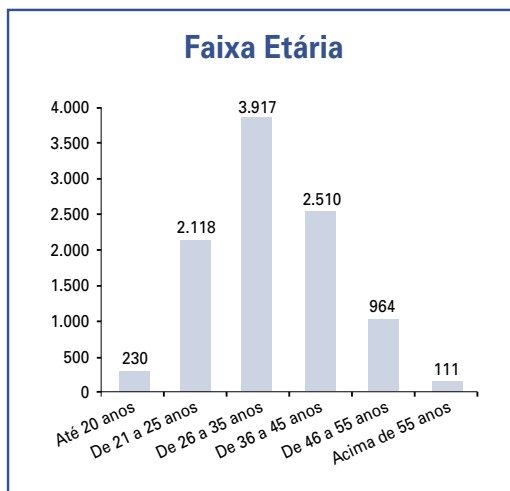
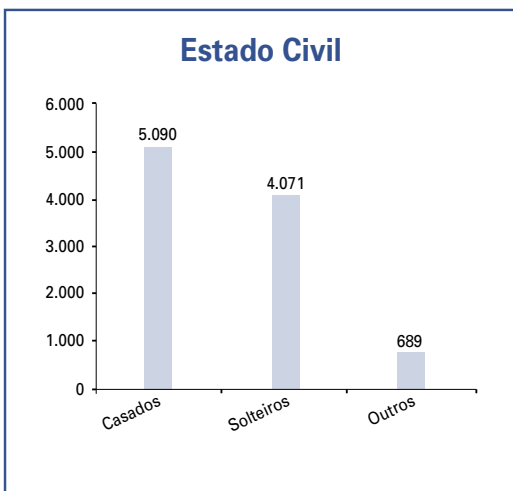
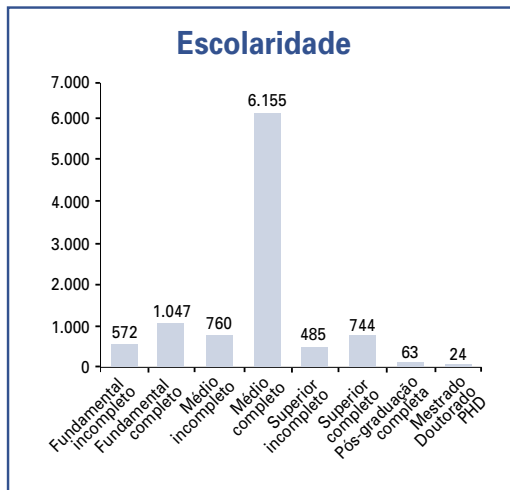
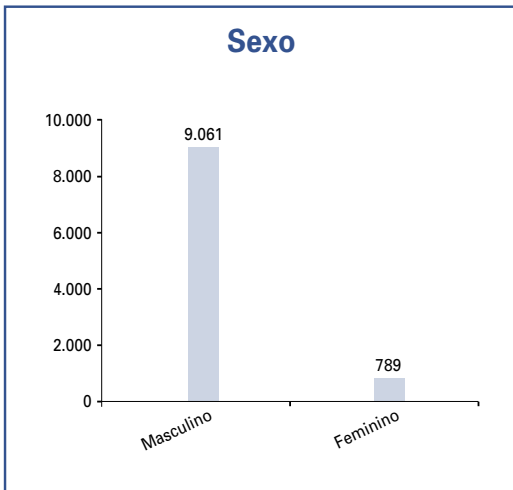
PERFIL DOS COLABORADORES

Um total de 9.850 profissionais, a maioria do sexo masculino, trabalhava nas oito unidades do Grupo MAHLE Brasil até o final de 2006.

Em relação ao tempo de casa, os profissionais com até 5 anos são a maioria no Grupo. No quesito idade, a faixa etária predominante é de 26 a 35 anos.

A área operacional concentra o maior número de profissionais, seguida da área administrativa/técnica. Os casados formam o maior grupo na empresa. E, em relação aos estudos, a maioria tem ensino médio completo e formações acima dessa graduação.







UNIDADES DO GRUPO MAHLE NO BRASIL

MAHLE Metal Leve S. A. – Pistões e Bielas (Matriz)

Av. Ernst Mahle, 2000 - Mombança
Mogi Guaçu – SP
CEP: 13846-146

MAHLE Componentes de Motores do Brasil Ltda. – Anéis

Av. Tiradentes, 251- Distrito Industrial Sérgio Pacheco
Itajubá – MG
CEP: 37504-088

MAHLE Metal Leve Miba Sinterizados Ltda. – Sinterizados

Rodovia Santos Dumont Km 57,2
Indaiatuba – SP
CEP: 13330-970

MAHLE Metal Leve S. A. – Aftermarket

Rodovia Limeira – Mogi Mirim, Km 103
Limeira – SP
CEP: 13480-970

MAHLE Metal Leve S. A. – Bronzinas

Av. 31 de Março, 2000 – Jd. Borborema
São Bernardo do Campo – SP
CEP: 09660-000

MAHLE Metal Leve S. A. – Filtros

Av. Ernst Mahle, 1500 - Mombança
Mogi Guaçu – SP
CEP: 13846-146

MAHLE Metal Leve S. A. – Pistões e Centro Tecnológico

R. Brasílio Luz, 535 – Santo Amaro
São Paulo – SP
CEP: 04746-901

MAHLE Metal Leve S. A. – Sistemas de Trem de Válvulas

Rodovia SP 340 Km 176,5
Mogi Guaçu – SP
CEP: 13840-000



Unidade Filtros Mogi Guaçu



Unidade Pistões e Bielas Mogi Guaçu



Unidade Sistemas de Trem de Válvulas Mogi Guaçu



Unidade Miba Sinterizados Indaiatuba



Aftermarket Limeira



Unidade Anéis Itajubá



Unidade Pistões e Centro Tecnológico São Paulo



Unidade Bronzinas São Bernardo do Campo

Balço Social é uma publicação da área de Recursos Humanos do Grupo MAHLE Brasil.
Redação: Luciana Kobayashi Melo. Jornalista responsável: Sonia Rezende - MTb 17.401.6860-SP.
Produção: StudioCasecom (11) 3034-5217 www.studiocasecom.com.br

MAHLE

Driven by performance

www.mahle.com.br

CA 06/07

